

LUTTRA FICK HEMBYGDS- FÖRENING

1/4-78.



Slöjdaren Lars Ax överlämnar en häst och vagn till Sven-Axel Hallbäck.

Efter en vinters studiemöda i ämnet "På jakt efter en hembygd" bildades i tisdags kväll Luttra Hembygdsförening och denna fick redan första kvällen omkring trettio medlemmar. En styrelse att sedan inom sig besätta olika poster bildades och denna består av Svante Arnesson, Olle Johansson, Karin Johansson, Lars Ax och Bertil Andersson med suppleanterna Stina Blomqvist, Viking Pettersson och Sven Ekbohm.

Med Josef Jacobsson som ledare har Luttraborna i vinter studerat dels kursmaterialet och dels andra handlingar delvis sammanställda av Bert Johansson i Åsarp som brukar förse bygden med material för hembygdsforskning. En karta är påbörjad där försvunna boplatser märkes in och denna skall under våren kompletteras med fältvandringar

att på ort och ställe lära sig den forna bebyggelsen. Gamla foton insamlas och bandinspelningar av minnesgoda Luttrabor planeras, allt detta besvär för att rädda de kulturvärden som annars går förlorade.

På initiativ av studiecirkeln och en LRF-kommitté inbjöds i tisdags kväll alla intresserade att komma och lyssna på musik och föredrag då Yngve och Marita Johansson från Skörstorp spelade och landsantikvarie Sven-Axel Hallbäck kåserade. Hallbäck inledde sitt kåseri med ljudillustrationer då de första Luttraborna mötte vargen, på ett så illusoriskt sätt att håret nästan reste sig på åhörarna. För övrigt var hans Västgötkåseri försett med bildinslag från Luttrabygden, en tidigt befolkad del av Västergötland.

Bygdevandring i Luttra

8/6-75.

Som en avslutning på vinterns studierarbete att lokalisera boplatser efter sekelskiftets Luttrabor, hade i söndags nybildade Luttra hembygdsförening en vandring med start vid kyrkan och mål vid Kvarngården. Till fots, cykel och bil färdades ett femtiotal intresserade Luttrabor och andra vägen mot Sköttning och som färdledare fungerade Einar Andersson med minneshjälp av Edit Persson och Evy Andersson. Bert Johansson i Asarp hade på sedvanligt sätt hjälpt studiecirkeln med avskrifter av husförhörslängder vilket underlättade arbetet väsentligt.

- * -

Vid kyrkogårdsmuren bodde "Kajsa i kammern" i en liten stuga på ett rum och en liten torvbod. Kajsa Nilsson var hennes rätta namn. Här låg även socknens fattigstuga, där bl a smeden Gustavsson bott och strax intill låg hans smedja. Intill Sköttningsvägen hade bl a Dolk bott liksom Ernst-Anna, även kallad "Pepergumman", i bygden anlitad att dränka katter. Här ligger även Luttra bykälla som har mer vatten ju torrare det är på andra håll.

- * -

Snickare Svensson - tillika kyrkvaktare, fjärdingsman och postkörare - hade haft en stuga utmed vägen och då han var snickare var denna stuga i lite bättre skick än de andra stugorna som funnits där. En skicklig skräddare med namnet Gadd som bott där sydde rockar med knappar ända upp till halsen, då behövdes ingen skjorta. Fattigt hade de haft det, men ingen hade varken svultit eller frusit ihjäl, det såg de bättre beslutna till.

Vid Fibeln har det varit och är i viss mån fortfarande ett hallabrott, där kalksten går i dagen.

På västra sidan av järnvägen bodde Alfred Ström, en man som mistat foten och fått en protes av järn. Har var en bra kyrkestöt för han "kunde aldrig gå töst". Intill hade soldat Friberg för Gropgården bott. Mitt emot "Lunsabacken" låg soldattorpet 903, där Karl Albert Lundin var den sista soldaten med tjänstgöring fram till 1920. Om Lundin kunde sägas att han var både "Gratist" (pensionär) och "Kapitalist". Soldatbostället 102 för Luttra Gropgården var numera borta liksom "Lut-Ingas" och Nätta-Majes", medan där emot Elin Karlanders ställe finns kvar, dock i ett visst förfall.

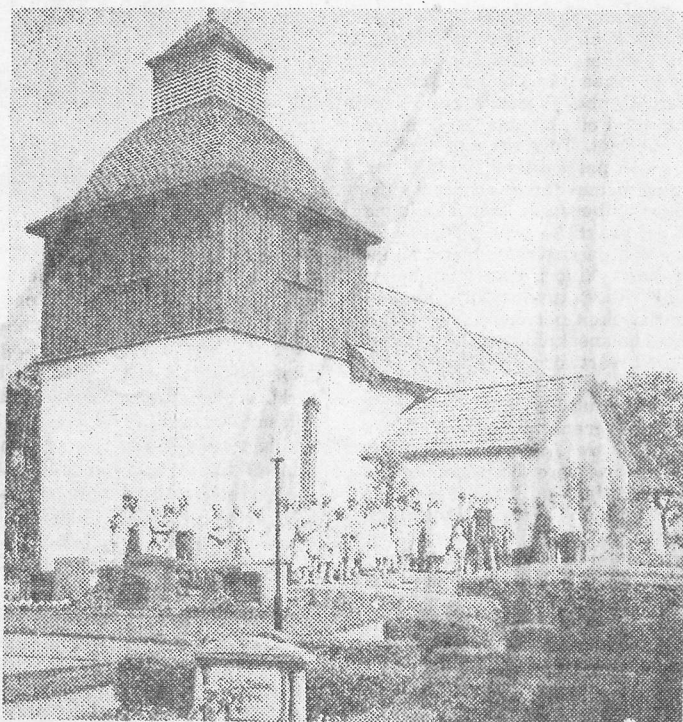
- * -

Sven och Johannes vid Bäckan var också borta men inte "Agust i Svängens". Här rastade man en stund och tittade in i den lilla stugan.

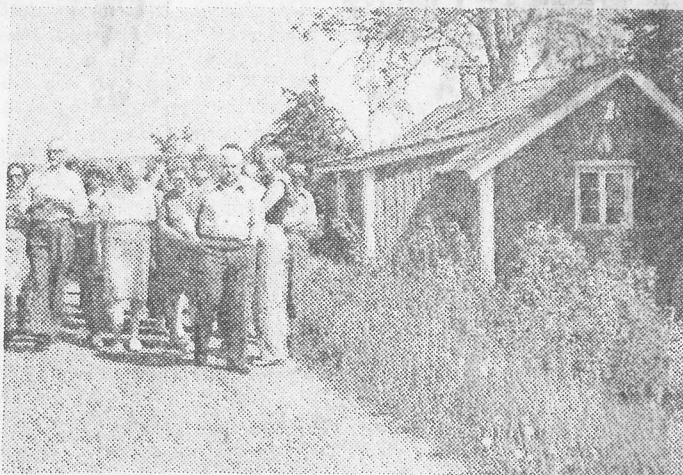
Snart var vandrarna vid målet, kvarnplatsen, där Einar Andersson gjorde en sammanfattning av Luttrabornas liv och leverne och blev för detta vederbörligen avtackad av hembygdsföreningens ordf. Svante Arnesson. Här blev det även en kaffestund under de lummiga träden, medan man begrundade förlusten av Götabadet av vilket bara lekredskapen återstår. Första-april notisen om förläggandet av Frökindsbadet till denna plats, hade inte heller vid dags dato visat sig gett något resultat, men än kan man svalka sig i kvarnfallet där vattenkraften en gång var så pass betydande att två sädeskorntor kunde rinna ner på stenarna samtidigt. Kom det däremot tre korn på en gång slog det stopp.

Så hade då Luttra hembygdsförening denna dag nått ett väsentligt mål, att väcka unga och äldres intresse för den kultur som med snabba steg är på väg att försvinna.

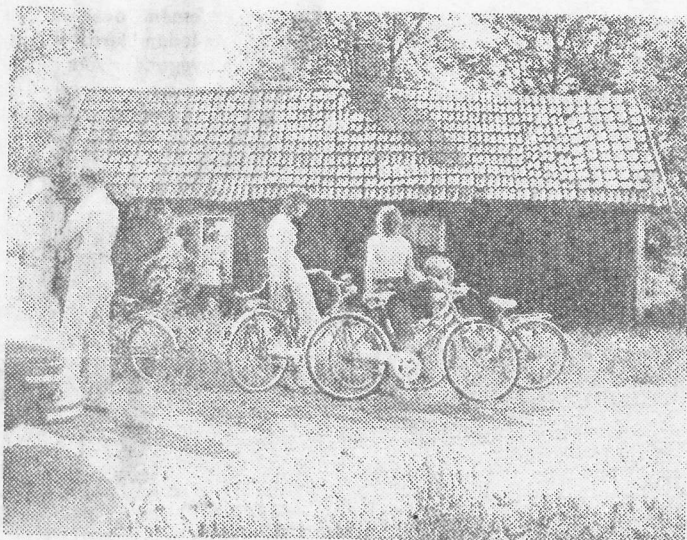
JOSEF JACOBSSON



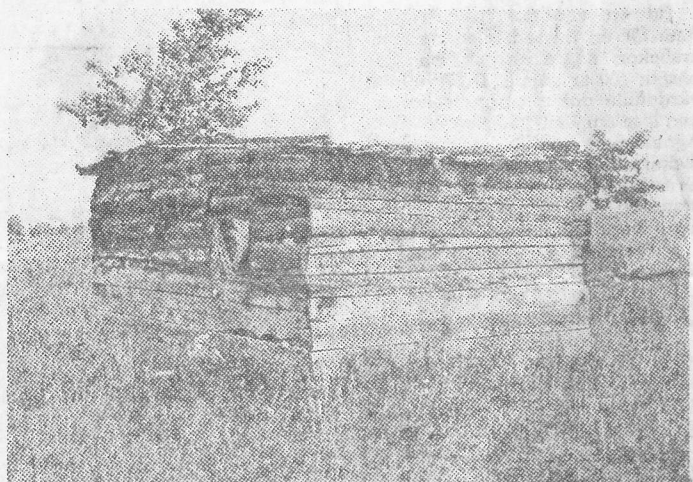
Vid Luttra kyrka före starten till hembygdevandringen.



Elin Karlanders ligger så nära vägen som tänkas kan.



Rast vid "Agust i Svängens".



En viss fritidsbebyggelse finns även i Luttra.

26/1-80.

Sven och Johanna

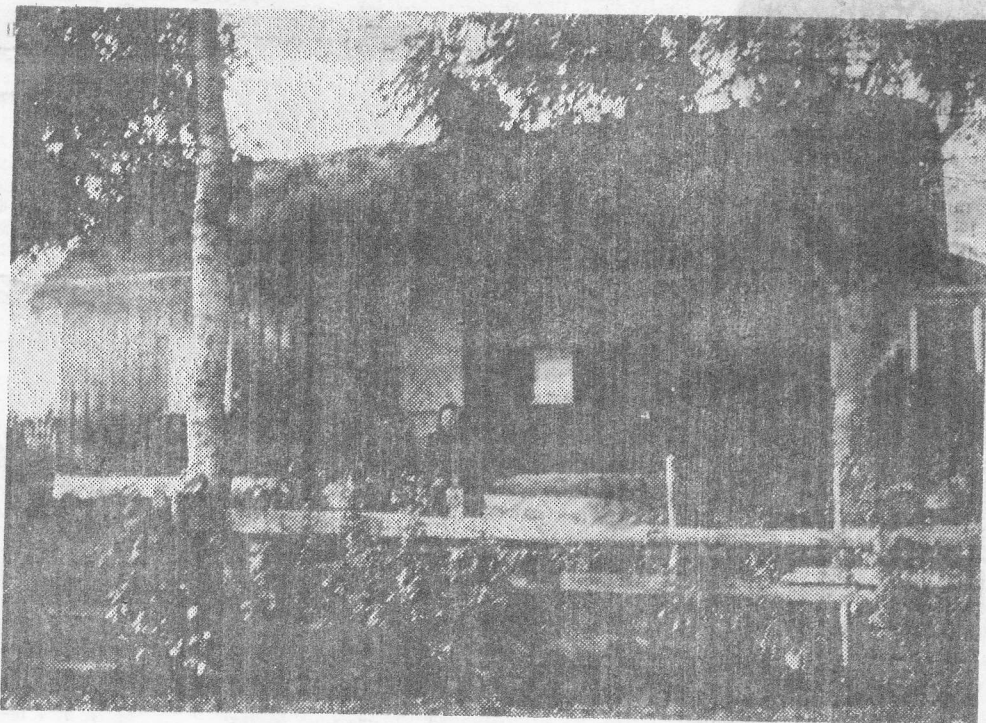
Att mycket snabbt förändrats får vi ju ofta påminnelser om och det framgår inte minst av en bild sådan som denna. Den är tagen omkring 1910.

Det är Sven och Johanna vid Bäckén som sitter framför sin stuga i Sköttning, belägen på Hulegårdens ägor.

– Någon brunn hade inte Sven och Johanna men väl en bäck alldeles invid staketet intill sitt ställe och ur den försåg de sig med det vatten de behövde – de liksom de betande djuren på markerna omkring.

Det berättar för oss fru Annie Ahlner i Falköping, som lånat oss fotot. Hon besökte Sven och Johanna, då hon som barn bodde i Sköttning. Hon var också med på auktionen efter "Sven och Johanna vid Bäckén" – det var den vanliga benämningen på dem – i mitten av trettioalet. Så länge ungefär hade både stuga och Sven och Johanna funnits kvar.

Fotot har en broder till Annie Ahlner tagit.



”Gamla mejeriet” åter bebott

15/7-80.

Livet är inte statiskt ens i Luttra by, trots att den ligger lugnt och litet avsides mellan asfaltvägarna mot Ulricehamn och Vartofta. Visst följer man årstidernas lugna rytm, man sår och skördar, kyrkan mitt ibyn ringer till gudstjänst. Men det händer också att folk flyttar in i byn, att nya ansikten dyker upp i samlingslokalen i f.d. skolan.

En av de nyinflyttade är Inge Wernersson, som i fjol köpte "mejeristens hus" och med familjen flyttade in där i höstas.

– Huset kallas i orten för Gamla mejeriet, berättar Inge, och ännu har det inte fått något annat namn. Mejeristen Sigvard Larsson byggde huset, och hade mejeri i bottenvåningen, därav namnet. Men det var länge sedan och namnet är inte aktuellt längre.

Kan någon i bygden hjälpa fa-

miljen Wernersson med förslag till nytt namn? De tar säkert emot tips.

– För barnens skull är det bra att bo så här på landsbygden, tycker Inge Wernersson. Här har våra tre flickor gott om utrymmen att röra sig på. De har också fått plats för egna små odlingar att pyssla med.

Wernerssons är entusiasterna när det gäller trädgårdsodlingar. De har redan anlagt stora grönsaks- och potatisland på tomt, som



Inge Wernersson arbetar själv mycket med renoveringen av den nya bostaden i Luttra. Här målar han fönsterkarmar.

är så stor att de kunnat arrendera ut en bit för kornodling. Gott om fruktträd finns det, och en jordkällare för vinterförvaring av rotfukterna.

Familjen Wernersson kom närmast från Åsarp. Inge arbetar på Ranstadsverket och kom genom flyttningen närmare arbetsplatsen. Även om man inställer driften på verket bor han nu bra till, kanske för att söka arbete i Falköping eller Tidaholm.

Vi slår gräset vid griften!

15/7
-80-



Här slår skogsvårdsstyrelsen gräset vid Luttrågånggriften när FT hade en del av redaktionen lokaliserad till Luttra på torsdagen.

Medan FT fotograferar familjen Andersson vid Luttrågånggriften dyker Skogsvårdsstyrelsens män upp för att slå gräset och snygga upp vid fornminnet. Lars Glave' som är arbetsledare berättar att detta är en av drygt 100-talet fornminnen på Falan som de åker runt och håller puts och ordning på.

– Vi försöker vänta med att slå gräset tills det att de vilda blommorna blommat ut. Det är synd att slå när de är som vackrast, tycker jag.

Det är riksantikvarieämbetet som har tillsynen över fornminnena och det är på deras uppdrag som skogsvårdsstyrelsen se-

dan sköter om platserna. Mellan åtta och tio man har Lars Glave' till sitt förfogande för den uppgiften.

Vintertid är det fråga om andra typer av röjningar som till exempel vid Älleberg där man rensat undan en mängd buskar den se-

naste vintern för att bibehålla de öppna vackra slutningarna på västra sidan av berget.

– Förutsättningarna var ju här att bönderna skulle låta beta de här slutningarna, men det verkar inte riktigt som om det blivit så, säger Lars Glave'.

Gemenskapen i byn inte som förr ”Vi känner inte varandra som då”

Gemenskapen har minskat i byn under senare år. När jag flyttade hit 1953 så kände alla varandra här och de flesta arbetade i jordbruket. Nu är det inte så många som bor här och flera som flyttat hit har sina arbeten på annat håll så dem känner man inte så väl. Så säger Erik Apel i Backgården, Luttra, Vi träffar honom när han kommer med ett lass hö som han just varit och hämtat ute på åkern och som nu via hökanonen ska förpassas upp på rännen som vinterfoder åt kor och ungdjur.

Erik Apel berättar att han köpte sin gård Backgården 1953. Han hade då tidigare varit som han sade bonndräng, men då med hjälp av lån från lantbruksnämnden kunnat skaffa sig en egen gård. 40 tunnland är Backgården på och Erik Apel driver

den på gammalt traditionellt sätt med kor, ungdjur och svin.

– Det som lämpar sig bäst att odla här är korn och havre och det är vad jag har – plus hö förstås, säger han. När vi slår oss i samspråk med honom har han just kommit hem med ett lass hö som han hämtat med hjälp av en så kallad självlastarvagn.

r– Det är det bästa hjälpmedel jag har. Den samlar upp höet, lastar det i vagnen och skär det så att det inte packar sig för hårt.

Tio lass finns det kvar på åkern och det kommer att bli en relativt bra höskörd det här året, menar Erik.

– Jag slog i lördags och har vänt fyra gånger och nu (torsdag) åker det sista in.

Minskat på konstgödseln

Erik berättar att han minskat

på konstgödslingen de senaste åren då priset på den har blivit väldigt högt- från 70-80 öre per kilo till mer än kronan per kilo. Någon minskning i skördeutfallet säger han sig inte ha märkt av detta.

Vinterväg vid Backgården

Backgården är den gård i Luttra som ligger längst ner i svackan nedanför kyrkan och det ligger nära till hands att tro att det är här som man är allra mest insnöad när vinterstormarna sätter in. Så är det nu inte!

– Här är det såpass i lä att vi aldrig har några problem. Det är längre upp i byn mot Vartoftavägen som snön täpper till. Det gör att jag får ta traktorn och köra upp mjölktanken till stora vägen ibland på vintern när mjölkbilen inte kan komma fram hit.

Erik berättar också att det är på den gamla vägen mot Slutarp som slingrar sig förbi hans boningshus som vägverket får ta sig fram på vintern när det snöat igen vid viadukten över järnvägen.

– Här är det alltid möjligt att ta sig över i alla väder.

Passa sig för tåget

Eftersom Backgården ligger på ömse sidor om järnvägen blir det många färder med traktor och skörderedskap över den.

– Ja, det gäller att se upp för tåget. – Det har blivit besvärligare nu sedan man ökade tågturerna och lagt helsvetsade skenor. Förut hörde man dunkandet från tåget väldigt långt borta. Det gör man inte längre – nu hörs bara ett vinande. Man får hålla reda på tågtiderna noga. Det är det enda att göra.

”Vår gånggrift Falbygdens symbol”

15/7-80.



Birgit och Bertil Andersson i Skövdesgården Luttra vid den berömda Luttragånggriften som ligger på deras gård. Med på bilden också dottern Ann-Christin (längst till höger) och hennes kamrat Malin Siversson.

Det är vår gånggrift som är Falköpings och Falbygdens symbol! Det skulle med rätta familjen Andersson, Skövdesgården, Luttra, kunna säga eftersom det är på deras mark, ett par hundra meter från själva byn, som den berömda och av många turister besökta, Luttragånggriften är belägen. Det är en gånggrift som återfinns i de mest skiftande sammanhang som på Falköpings kommuns turistkarta och som reklam i en folder från Föreningsbanken och inte minst på den dekal som vi på Falköpings Tidning nu delar ut med tidningens namn på.

– Ja, det är inte en dag på hela sommaren som det är tomt på turister vid gånggriften. De kommer i en jämn ström och alla ska fotograferas där, säger Bertil Andersson, på Skövdesgården i Luttra. När han säger det vet han inte att han själv om en stund ska avfotograferas vid gånggriften.

Luttra av i dag är en lugn by med tre-fyra gårdar och ett antal boningshus. Landsvägen som förr i tiden slingrade sig genom byn, förbi kyrkan och över järnvägen, går nu byn förbi. – Kanske skulle man säga att vägen går ovanför byn med tanke på att den går på den höga smala, förargelsens (för de vägfarande) viadukt över järnvägen.

Trevligt med snö

Vägen förbi Luttra mot Vartofta är ju bekant för att vara den allra värsta att hålla farbar på vintern. Den har en benägenhet

att körka igen alldeles och ställa till problem för de vägfarande. Det betyder att Bertil i Skövdesgården när det kniper får rycka ut med traktorn för att dra loss folk ur drivorna.

– Ibland när det är riktigt besvärligt, så har det faktiskt hänt att vi haft folk som har övernattnat här hos oss för att de inte kunnat ta sig vidare, säger hustrun Birgit.

– Det har gått bra, menar hon.

Birgit som är småländska av bördan menar sig inte ha något emot snön på vintern.

– Det är väldigt vackert här när det är snö och jag som gillar att åka skidor tar mej då gärna en tur, säger hon.

Mjölkkor och svin

Skövdesgården, vilken egentligen består av Bertil Anderssons hemgård Knaggården och Skövdesgården, är på cirka 50 hektar och där har man både ett 30-tal mjölkkor, ungdjur och svin. Som alla andra jordbrukare är man på Skövdesgården nu i full färd med att slutföra höskörden och vårt samtal med Birgit och Bertil ackompanjeras också av dånet från hötorken. Det är ett ljud som hör landsbygden till vid den här tiden.

Stenyxan i åkern

Att det är en gammal bygd där Skövdesgården är belägen och en länge brukad jord som familjen Andersson brukar, det vet man av historien. Gånggrifterna här på Falan lär ju vara äldre än

Egyptens pyramider. Vid plöjning på en av åkrarna har Bertil också funnit en mycket fin stenyxan från den här tiden, en yxa utförd i en bergart som kallas grönsten.

– Det är ju roligt att ha som minne från det som en gång varit.

Hembygdsföreningen

Sedan ett par år tillbaka har man en hembygdsförening i Luttra med ett 50-tal medlemmar. Det betyder att så gott som de allra flesta i socknen är med i den. I själva byn bor inemot ett 30-tal personer i dag. Förr var det betydligt flera. Då åtgick det ju också mycket mera folk i lantbruket än det gör numera. De som nu bor kvar i byn jobbar antingen i jordbruket eller pendlar till stan och arbeten där.

KYRKAN MITT I BYN

15/7-80.

Lämnar man stora landsvägen vid Luttra och tar in på små byvägar är man strax framme vid Luttra kyrka, som ligger på en kulle, omgiven av gårdar, bostadshus och slingrande vägar. Här ligger kyrkan verkligen mitt i byn, och nästan mitt i socknen. Genom kyrkbyn ringlar sig en bäck, som leder från gränsmarkeringen i öster, Ålleberg, och ned till gränsen i sydväst vid den stora Mönarps mosse.

I denna mycket gamla bygd – gånggrifterna är välkända – har man också som sig bör en gam-

mal kyrka. Den äldsta delen av kyrkan kan vara från 1100-talet. Tornet har en överbyggnad av trä, som första gången torde ha uppförts 1755 och enligt en tradition nyuppfördes 1834, då den första överbyggnaden blåst ned.

Altarprydnaden här också avsevärd ålder och är ett enkelt träarbete som ram för målningar med bibliska motiv. På altarbordets framsida har konstnären Jalmar Lindgren, Vilske-Kleva, kompletterat med ett träsnideri som visar lammet med korset och väl harmonierar med altaret i övrigt.



Luttra kyrka, sedd genom stigluckan.

Varning för Luttrabron!

Den nyasfalterade bron vid Luttra kan vara livsfarlig. Så snart temperaturen sjunker under noll blir beläggningen glashal. Detta är mycket allvarligt eftersom vägen både före och efter bron är belagd med s.k. "slitlager" – små stenar som blandats in i asfalten. Men uppe på själva bron är asfalten svart och blank.

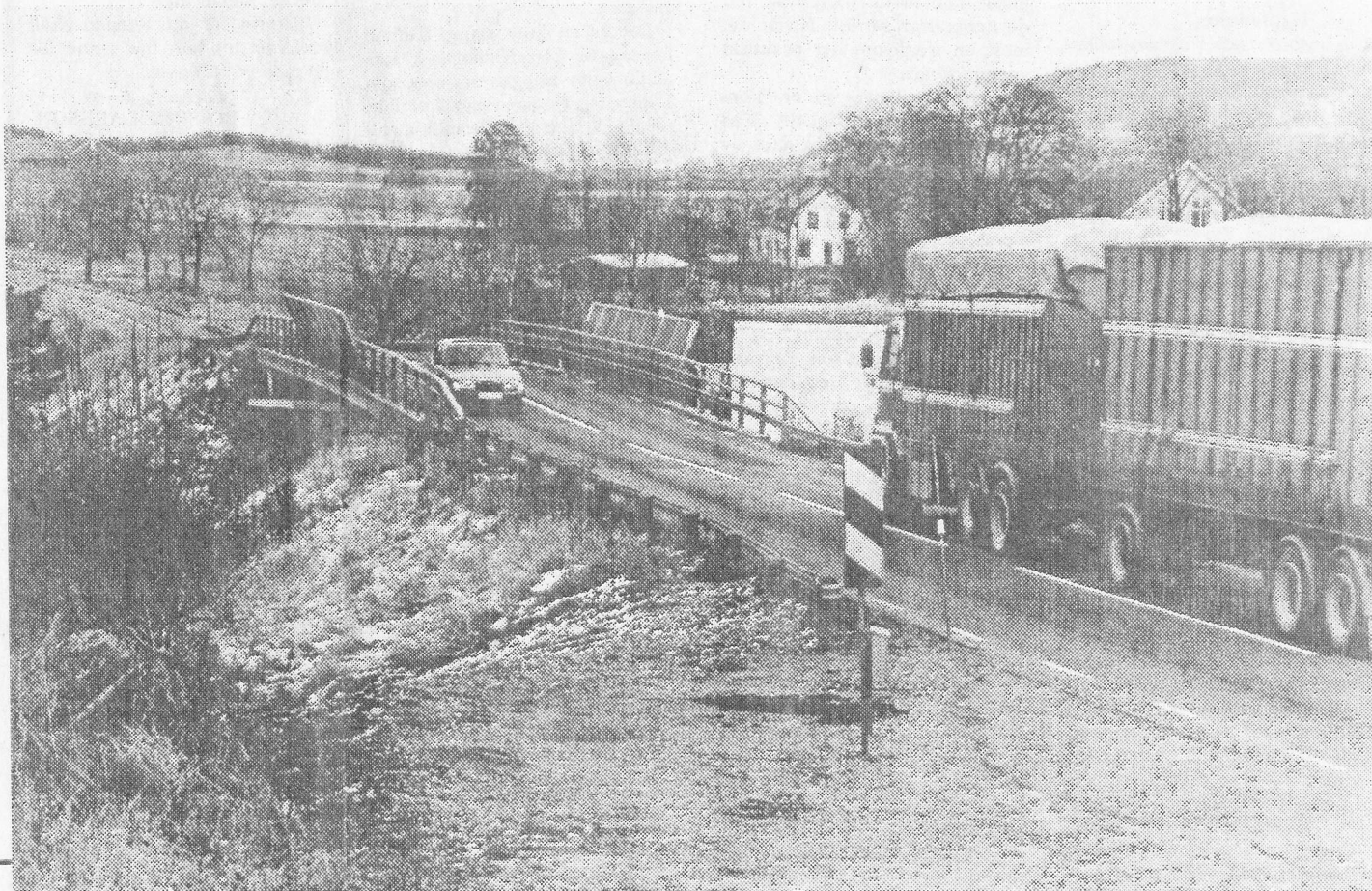
Ännu har dessbättre ingen olycka inträffat p.g.a. temperaturväxlingar, men eftersom vi befinner oss i årets svartaste olycksmånad är det kanske bara en tidsfråga.

Flera personer har hört av sig till FT. Samtliga har riktat skarp kritik mot beläggningen på bron.

På vägverket i Mariestad fanns i går ingen ansvarig vägingenjör anträffbar, men Sven-Olof Ahlberg vid Vägverkets lokalkontor i Falköping, säger till FT att bron ännu inte är helt färdig och att det sannolikt kommer att bli samma beläggning på bron som på den övriga vägen. När detta kommer att ske kan Sven-Olof Ahlberg inte svara på, men förmodligen kan arbetet inte utföras förrän till våren.

Sannolikt kommer alltså Luttrabron att vara en mycket stor trafikfara under vintermånaderna. Kanske vore det lämpligt om vägmyndigheterna satte upp ett varningsmärke.

Det kan alltså vara på sin plats att rikta en varning till de bilister som passerar bron. Ta det försiktigt – den kan vara livsfarligt hal...



Se upp när Ni passerar den nyrenoverade järnvägsbron i Luttra! Den nylagda asfalten kan vid temperaturväxlingar bli blixthal. Både före och efter bron har vägen ett s. k. "slitlager" men på bron där faran för halka är många gånger större lyser asfalten svart och blank.



44-82.

Bättre att bygga om Luttrakorsningen än att sätta 70 på hela 46:an från Falköping, tycker trafiknämnden i Falköping.

Ingen 70-gräns vid Luttra – bättre med ombyggnad

Att sätta 70-gräns på vägen mot Luttra från Falköping skulle inte ha någon effekt alls. Det är bättre att göra riktiga åtgärder med en gång, säger trafiknämnden i Falköping som diskuterade frågan på måndagen. Man avstyrker Luttra LRF:s framställning på 70 ut till Vartoftakorset, men föreslår istället att en ombyggnad av korsningen så att det blir en fil för vänstersvägande från Falköping mot Vartofta.

Det förslaget läggs i de olika projekt man föreslår vägförvaltningen. När det gäller 70-gränsen tror man att det skulle bli mycket svårt att motivera bilisterna till att iakttä denna.

REFUG FÖR CYKLISTER

Det blir en refug vid korsningen Mossvägen Göteborgsvägen. Gaturkontoret håller på att ordna mark så att cykelbanan kan förlängas förbi

Arkivator och gamla OK till refugen.

Denna ska kunna användas av både gående och cyklister. Som det är i dag lever cyklisterna farligt när de måste korsa Göteborgsvägen för att fortsätta på cykelvägen.

ANNEBORG

De många återvändsgatorna i Anneborgsområdet kan innebära att snö-

röjningen försvåras. Det säger trafiknämnden på basis av ett yttrande av gatuchefen.

Men man vinner många andra fördelar med det hela så de trots allt kan godtas som en vettig kompromiss.

Men skulle vissa av återvändsgatorna i ett framtida detaljplane-förslag kunna bindas ihop sörjer man inte för det.

Länsstyrelsen tar sig an förfallet vid "Skammens väg" i Sköttning

Text och bilder:
GLENN WELANDER

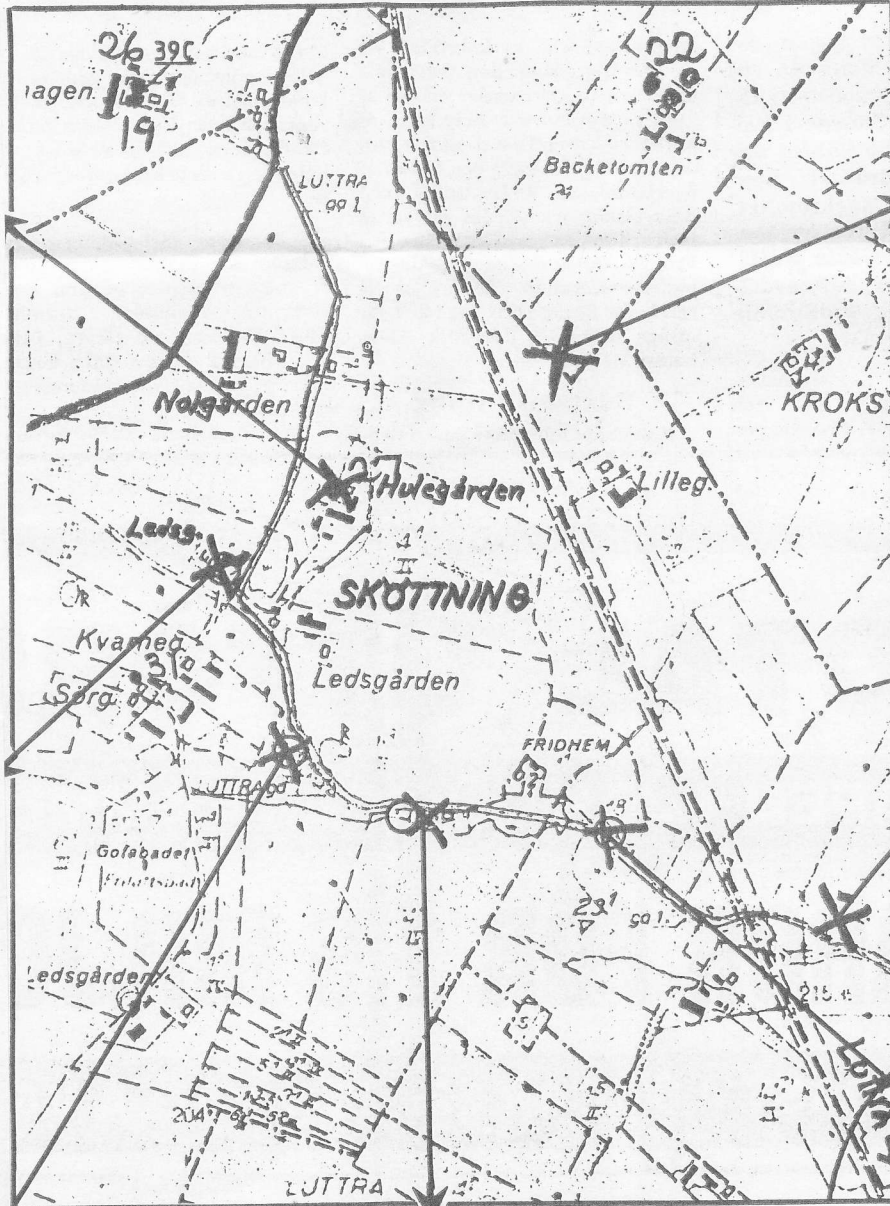
22/4-82.

Förfallna, för att inte säga nerfallna, hus och byggnader som av sina ägare lämnats utan underhåll och skötsel förfular på inte så få ställen landskapsbilden. Tråkigt att se och en utskämma både för sina ägare och bygden där de finns. Skötningsby i Luttra alldeles utanför Falköpings södra utfart är en plats där förfallet är ovanligt väl koncentrerat. Skötningsvägen, mellan Falköping och Luttra, kantad av sju kraftigt förfallna hus och gårdar kallas också allmänt för "Skammens väg".

Förfallet tilltar och fastighetsägarna verkar inte visa några tecken på att snygga till. Kontrasten mellan de här gårdsruinerna och de välskötta gårdar som också finns längst vägen är stor. Kanske kan det nu komma bli en förändring när nu Länsstyrelsen äntligen – efter två år – börjar ta sig an förfallet.

Redan på våren 1980 var förfallet i Sköttning uppe till behandling i Falköpings byggnadsnämnd. Det skedde efter en skrivelse från Luttra Centeravdelning. För, som det står, fortsatt utredning blev ärendet sedan liggande ända till i oktober månad samma år då nämnden konstaterar att det är naturvårdslagens 21:a paragraf som gäller (utanför planlagt område).

Man avskrev ärendet och överlät det till Länsstyrelsen.



På grund av att länsstyrelsens naturvårdsenhet är överhopad med arbete och ärenden som bedöms som viktigare har inget hänt förrän nu – två år senare, då man den här veckan besiktigar "eländet" i Sköttning. Påstötningar till ägarna om att rätta till vad som brister och sedan vitesföreläggande om de inte

snyggar upp, renoverar eller river, blir gången i det hela.

• Snyggt redan för två år sedan

Falköpings kommun kunde redan för två år sedan fått "Skötningseländet" uppsnyggt om man valt rätt lagparagraf att handla efter. Byggnadsnämnden valde naturvårdslagens 21

paragraf men skulle istället kunnat gjort som så att man bollat över frågan till hälsovårdsnämnden. Denna kunde då ha agerat utifrån miljövårdslagens 24 paragraf och själv förelagt gårds- och fastighetsägarna att snygga upp sina gårdar med hot om vite om så inte skedde.

• Snabbaste vägen

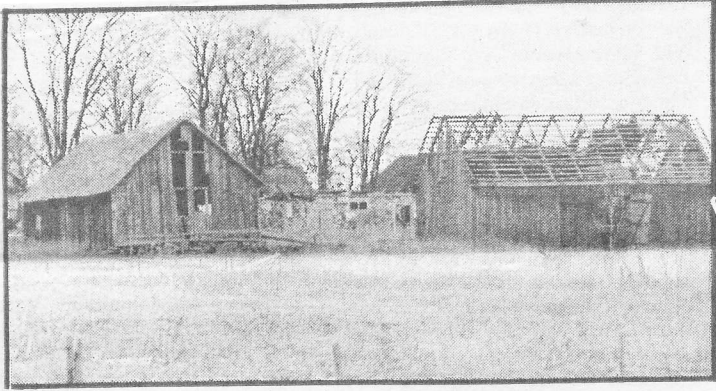
– Som jag ser det så skulle det ha varit den snabbaste vägen att låta hälsovårdsnämnden ta över ärendet och ålägga fastighetsägarna att snygga upp, då hade det inte behövt vänta i två år innan något händer. Det var en miss, menar Stephan Ottersten, miljövårdssingenjör på Hälsovårdskontoret i Falköping.

Enligt vad lagen säger så kan heller inte frågan när den en gång har tagits upp och behandlats enligt en paragraf föras över till en annan för att på så sätt snabba på det hela. I det här fallet är det alltså den långsamma vägen över länsstyrelsen – enligt 21:a paragrafen i Naturvårdslagen – frågan får drivas.

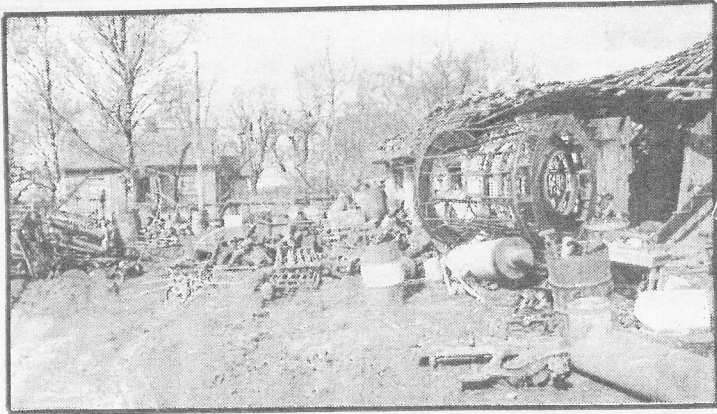
• Inspektion

Torkel Söderström, 1:e byråingenjör på Länsstyrelsens Naturvårdsenhet är den som har att handlägga fallet med de förfallna gårdarna i Sköttning. Han berättar att man har så många ärenden med högre prioritet – som t.ex. måste vara avklarade inom viss tid – att klara av, att en sådan här fråga helt enkelt får vänta längre.

forts.



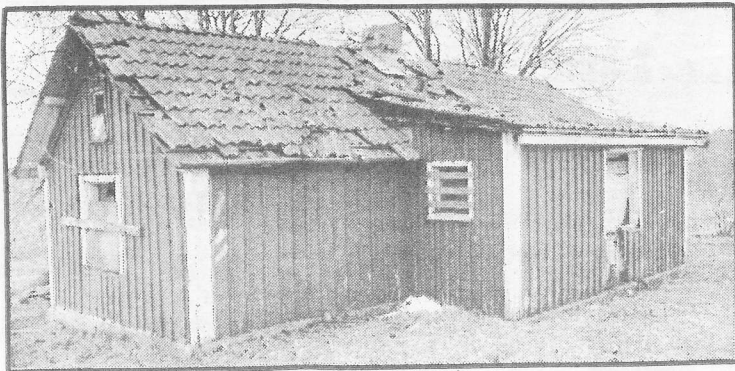
Hulegården, en gång en fin och välskött gård, är i dag en ruin – belamrad med skräp och bråte: Förfallet har här gått så långt att en rivning torde vara enda alternativet.



Ledsgården – en gång den finaste gården i byn, enligt folk som minns hur det var förr – har samma ägare som Hulegården. Ladugården säckade ihop förra vintern och resten är på god väg. Ett illegalt skrotupplag understryker förfallet ytterligare.



Den här stugan hittar vi lite längre bort vid vägkanten. Den saknar fönster, dörrarna står öppna och taket är på väg att ge sig. Inte vackert precis.



Det här huset "förskönar" sin omgivning ytterligare en bit på vägen mot Luttra. Halvhjärtade försök att röja upp har gjorts utan större resultat, som synes.

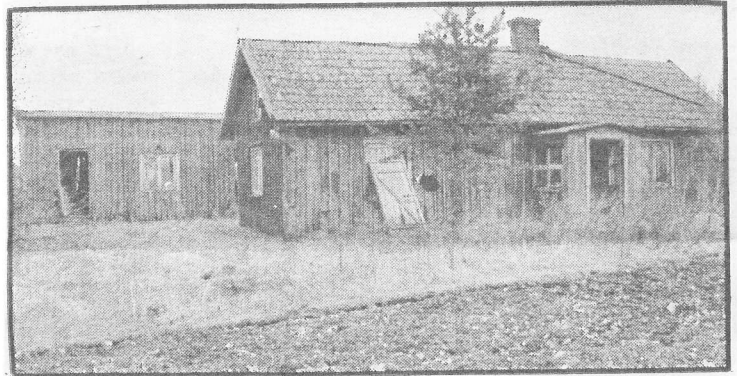
Torkel Söderström var förra onsdagen på besiktning i Falköpingstrakten och tog sig då också en titt på byggnaderna längst "Skammens väg" i Skötting. Han kommer nu att kontakta fastighetsägarna och kräva att de rättar till vad som brister.

Det har i andra sammanhang visat sig att ägare av förfallna byggnader i de flesta fall brukar röja upp och ställa iordning när Länsstyrelsen kommer med ett påpekande. Om inte, så utdöms vite och då kostar det pengar.

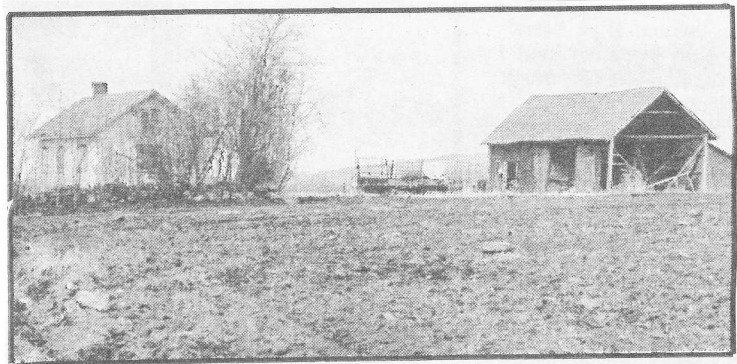
Av de sju fastigheter det

gäller här är det sex som ligger alldeles intill vägen. Tre har samma ägare och av dessa är två (Hulegården och Ledsgården) lantgårdar där samtliga byggnader fallit samman till ruiner. Ett illegalt skrotupplag belamrar dessutom den ena gården.

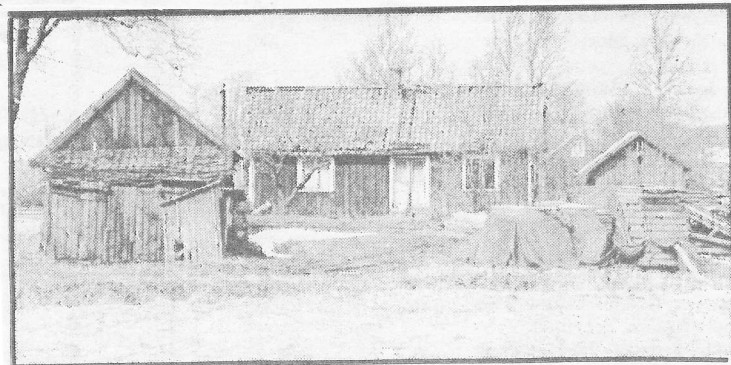
I övriga fall är det fråga om gamla bostadshus och diverse uthus som nätt och jämt står upp – utan fönster och dörrar och mer eller mindre förstörda. En skam för sina ägare.



Det här stället ligger lite mera i skymundan på andra sidan järnvägen men är stadd i lika kraftigt förfall som resten.



När man kommer under järnvägsviadukten ännu närmare Luttra ligger det här torpstället ännu för några år sedan riktigt prydligt. Nu har förfallet accelererat. Takpannor saknas och ladan saknar väggar bl.a.



Torpstället ligger fönsterlöst och med uppbrutna ytterväggar ytterligare en bit närmare Luttra.

Axel på museet med stugor från Luttra



Museichefen Helge Andersson tillsammans med Axel Svensson vid några av Axels relief-tavlor. 22/3-84.

"I en grå liten stuga" – det är namnet på den utställning som under de närmaste veckorna kan beskådas på Falbygdens Museum. Utställningen består av tolv relieftavlor av Axel Svensson och motiven är hämtade från Luttra runt år 1920.

Axel började måla som 67-åring. Bara en av de stugor han målat står kvar i våra dagar. Resten är borta. Axel har alltså inte haft några förlagor till sina målningar, utan han har fått göra dem helt ur minnet.

– Den första av stugorna revs 1918, minns Axel, som då inte var mer än drygt tio år.

Stugorna som avbildats var belägna utefter en väg som gick söderut från Luttra kyrka. Vägen är numera nästan utplånad och finns inte på den ekonomiska kartan.

Axel Svensson är inte bara en skicklig konstnär. Han är också en fin berättare som på ett humoristiskt sätt kan ge bakgrund till stugorna och det folk som bodde där, skraddare Gadd, skomakare Ström, Lovisa Djerf och andra dåtida personligheter i Luttra.

De här relief-tavlorna är tillgängliga även för synskadade, som kan känna konturerna i Axels verk. Fram till den 8 april finns de på museet.

Vad heter gårdarna?

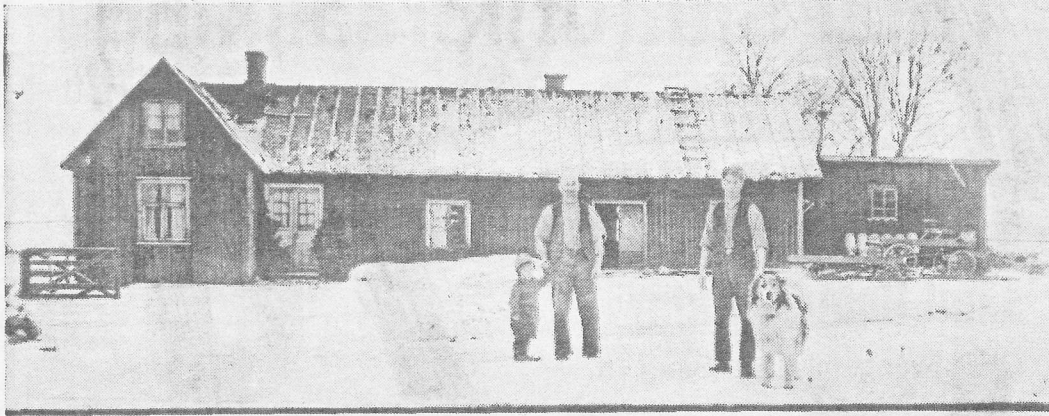
Idag efterlyser vi uppgifter om de här två bilderna. Den ena är ett foto av fotografen Anders Karlsson (All Världens Karlsson) som på sin tid åkte runt och fotograferade mängder av falbygds-gårdar. Men vilken gård föreställer bilden? Vilka är männi-

skorna? På bildens baksida står det Luttragård samt namnet Arvid Florén. Men kan någon läsare hjälpa oss med mer uppgifter är vi tacksamma.

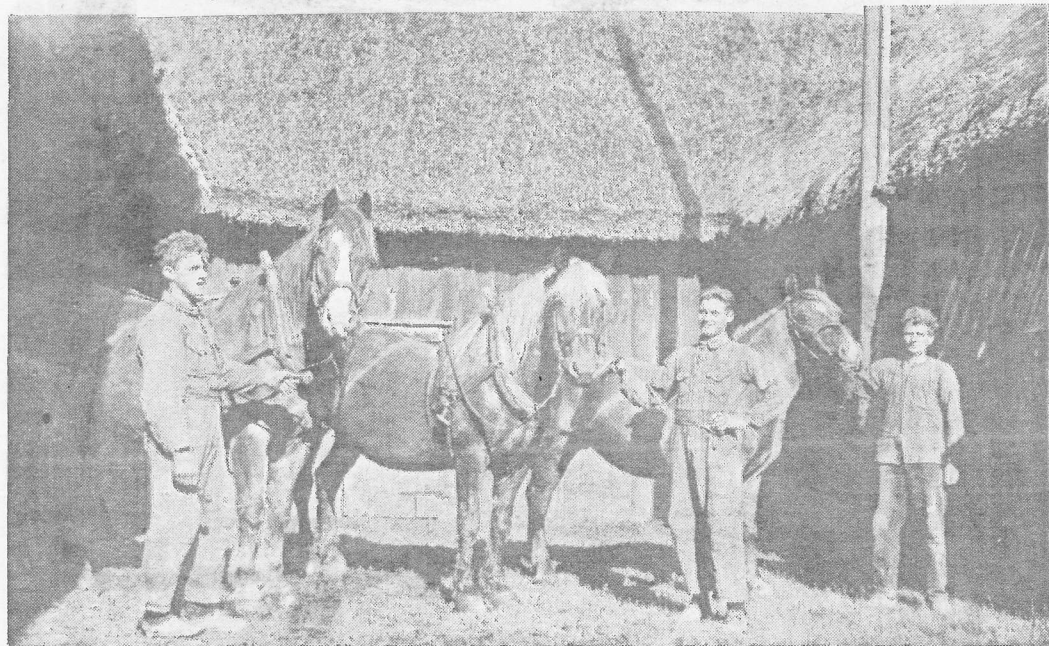
Den andra bilden är också hämtad från en lantgård. Lägg

märke till det välgjorda halmtaket. På baksidan står det Kinneved med ett frågetecken efter.

De båda bilderna har vi fått låna av Gösta Karlsson, Karleby, en intresserad hembygds-kännare.



Bilden föreställer gamla mejeriet i Luttra. Personerna är fr. v. Stig och Sigvard Larsson samt Arvid Florén.



Vad heter gården med det här välgjorda halmtaket?

Hembygdsförening räddar soldattorp



Luttras äldsta hus, en gammal soldatbostad, är förfallet men undgår rivning genom räddningsaktion av ortens hembygdsförening.

24/1-86-

Luttras äldsta hus ska räddas av hembygdsföreningen. Den mycket gamla soldatbostaden "Augusts i svängen", allmänt kallad, kommer att undgå rivning.

Huset i Sköttning är i mycket dålig kondition men är enligt hembygdsföreningen inte värre än att det går att reparera.

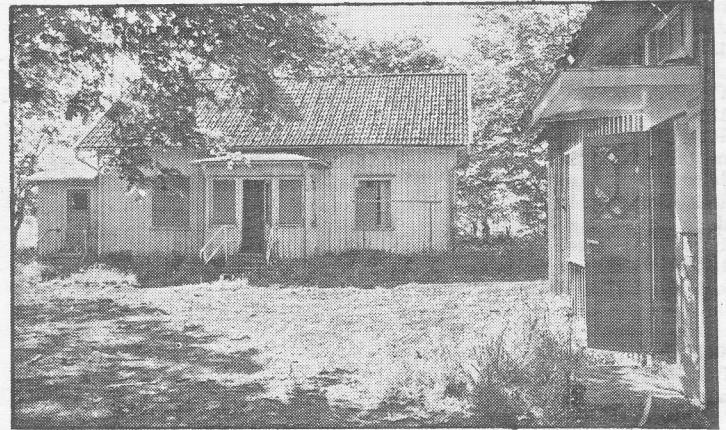
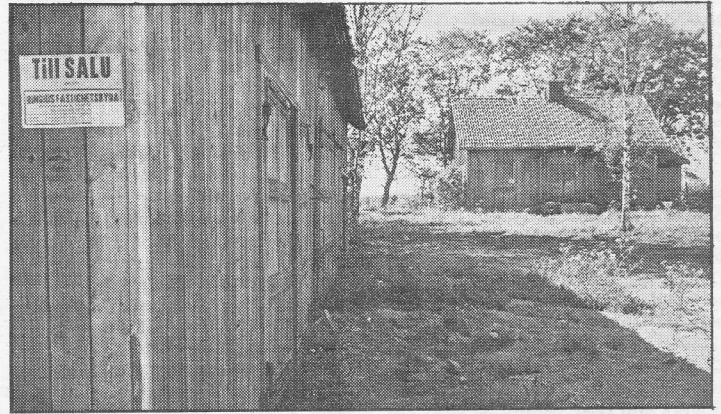
Den s.k. knektakistan finns sedan tidigare i förvar.

Hembygdsföreningen har också intresse i socknens tidigare folk-

skola som nu byggs om till en modern bygdegård. Ett rum på övre våningen skall användas till föreningens samlingar.

1986-06-16

Äntligen fint i Sköttning



Ovan: två uppsnyggade tomter i Sköttning.

I torsdags kunde byggnadsnämnden äntligen avskriva det ärende som gällt bristande vård av byggnader och tomter i Sköttning. En uppsnyggning har skett och nämnden, som vid sitt sammanträde också gjorde en resa, kunde konstatera att det blivit mycket snyggt och prydligt kring de forna "skandalgårdarna".

Däremot fick ägaren till en annan gård i Sköttning vitesföreläggande att ta bort en nedfallen byggnad.

17/6-86-

En sekund från döden

Tåget touchade

Oddvars pickup

I torsdags eftermiddag vid 15.00-tiden körde Oddvar Tjelta ny ägare till Mönarp söder om Falköping, hem mot sin gård från Falköping.

Han passerade Nässjö-järnvägen i Sköttning.

Det var där det small – ett godståg kolliderade med hans pickup-bil.

Ur bilen steg Oddvar – oskadd!

Godståget hade lämnat Falköpings central och accelererade ut på banan mot Nässjö.

I samma stund var Oddvar Tjelta någonstans i höjd med S:t Olofs kyrkogård på väg hem till gården Mönarp.

Det är bara en kort tid sedan Oddvar, som är norsk medborgare, köpte gården.

Tåget och bilen närmade sig samtidigt järnvägs korsningen i Sköttning, en övergång med bara ljud- och ljussignaler.

Oddvar Tjelta hade solen i ögonen och annan trafik att tänka på.

– Men i samma stund jag körde upp på järnvägen tänkte jag: var det inte rött ljus? berättar Oddvar en stund efter olyckan.

Det var rött ljus!

Det framrusande godståget träffade Oddvars pickup baktill. Pickupen fick en smäll så den ändrade riktning, körde ner en järnvägssignal och fortsatte ut på en åker. 50 meter från korsningen fick Oddvar stopp på bilen.

Han klev ur – oskadd.

– Hade tåget varit en sekund tidigare, eller jag lite senare, hade jag varit död nu, sade Oddvar medan han gick över sin skadade bil efteråt.

”Man får gratulera” sade lokföraren som lämnat sitt nödbromsade tåg och vandrat fram till Oddvar.

Ambulans och brandkårens räddningsbil hade redan ryckt ut. De fick återvända utan att ha behövt sätta in några räddningsinsatser.

PEO JANSON



Oddvar Tjelta var bara någon sekund från att ramas av ett framrusande godståg. Tåget träffade bakdelen på hans pickup och bilen gick av vägen. Ur bilen kunde Oddvar kliva helt oskadd.

Trafik på ny Luttra- väg i augusti månad

19/6-86.

I augusti kommer trafiken att börja rulla på den nybyggda vägsträckan mellan Falköping och Luttra.

Då har elvamiljoner-bygget fått ett bärlager som bilister kan köra på och den nya järnvägsbron står helt klar.

I höst ska också vägsträckan Åsarp – Trädet vara klar för trafik.

Vägverket gavs ekonomiska möjligheter att ta sig an de två delarna av riksväg 46 mot Ulricehamn när regeringen beslutade om nedläggning av persontrafiken på Landerydsbanan.

Nu går båda vägvägnarna mot sin fullbordning. Luttravägen har fått en helt ny sträckning och en ny bro ersätter den gamla över Näs-sjöjärnvägen.

Veckan efter midsommar inleds arbetet med att ge Luttravägen ett bärlager ovanpå schakt- och grusmassorna.

– Det här asfaltgruset gör vägen mer stabil, säger Stig Hörström på Vägverket i Mariestad.

• Får sätta sig

Beläggningen kallas AG, och när

den är lagd släpps trafiken på. Men vägen är inte färdig i och med det. Nästa sommar justerar man de sättnings som visat sig under vintern och sedan får vägen en "topp", den ytbehandlas med ett asfaltgrus.

– Det kommer att bli en del stensprut i början, men håller man bara den hastighetsgräns vi sätter, 50 km / tim, så klarar sig bilen från stenskott, säger Stig Hörström.

Mellan Åsarp och Trädet har trafiken redan släppts på en del nybyggda sträckor. Man måste göra så, trots att inte ens bärlagret är lagt än, eftersom den nya raka vägen på flera ställen korsar den gamla krokiga.

– Men även där räknar vi med att kunna ge vägen en beläggning under augusti, säger Stig Svensson, platschef vid vägbygget.

• Värme ett måste

Det gäller att beläggingsarbetena blir klara som man tänkt sig – kyla sätter käppar i hjulet vid asfaltläggning eftersom det inte går att hålla beläggningssmassan varm när temperaturen sjunker.

Vägdelen Falköping – Luttra är kostnadsberäknad till cirka 11 miljoner kronor. Under arbetets gång mäter man hela tiden hur mycket jord som schaktats – det är det



Nu pågår arbetena för fullt på Luttrabron. I augusti, efter semesterperioden ska Falköping – Luttra ha beläggning och sedan kan trafiken släppas på. Även vägvägnen Åsarp – Trädet får beläggning klar i augusti.

som i sista hand avgör prislappen på vägen.

En del arbeten kan komma till, som att lägga en vägtrumma som man inte räknat med – sådant fördyrar. Å andra sidan kan planerade arbeten ställas in så man tjänar på gungorna vad man förlorar på karusellen. Idag finns inget som tyder på att kostnadsramarna kommer att spricka.

• Farlig körning

Platschef Stig Svensson irriterar sig på en sak: Hänsynslösa bilister.

– De drar förbi våra arbetsplatser i alldes för hög fart – det är farligt för både dem och oss.

Ännu har inga olyckor skett.

– Men incidenter inträffar jämt och ständigt, slutar Stig Svensson.

PEO JANSSON

Foto: DAN NILSSON

Gläd 1/2-80. gris blir god

Börje skyddar svin mot stress

En glad och lugn gris blir god kotlett.

I takt med att konsumenterna blir allt mer kvalitetsmedvetna tvingas slakterierna göra så grisarna trivs på vägen mot sitt öde.

Börje Setterberg utanför Slutarp är djurskyddsansvarig på Scan Väst i Skara. Hans arbete är att se till så att djuren inte blir skrämde och stressade.

Det är från slakteriförbundet man gett order om att alla anslutna slakterier ska arbeta för att få slaktdjuren så lite stressade som möjligt.

Sedan i höstas är Börje Setterberg djurskyddsansvarig på Scan Västs anläggning i Skara. Hans arbete går ut på att se till att djuren mår bra.

- Det finns tre led vi arbetar med - och då förutsätter vi att djuret haft en lugn och skön "hemmiljö" hos producenten, berättar Börje Setterberg när vi besöker hans gård i Luttra inte långt från Slutarp.

• Stress märks

Det är under transporten från gården, under installationen på slakteriet och framdrivningen till avlivning djuret ska skyddas från stress.

- Om ett djur är stressat när det slaktas märks det direkt på köttet. Hos grisar höjs PSE-halten och köttet blir vitt och släper ifån sig vätska när man tillagar det. Kotletten blir torr och träig, förklarar Börje Setterberg.

Stressade nötkreatur får höjda värden av något som kallas DFD

och det gör köttet mörkt och det släpper ifrån sig vätska. Gemensamt för de olika sätten att beräkna stressen hos gris och nöt är att mätningarna grundar sig på köttets pH-värde.

• Rätt man krävs

- Det gäller att skydda djuren från stress. Under transporten ska man behandla grisen lugnt, och likadant i slakteriets stall.

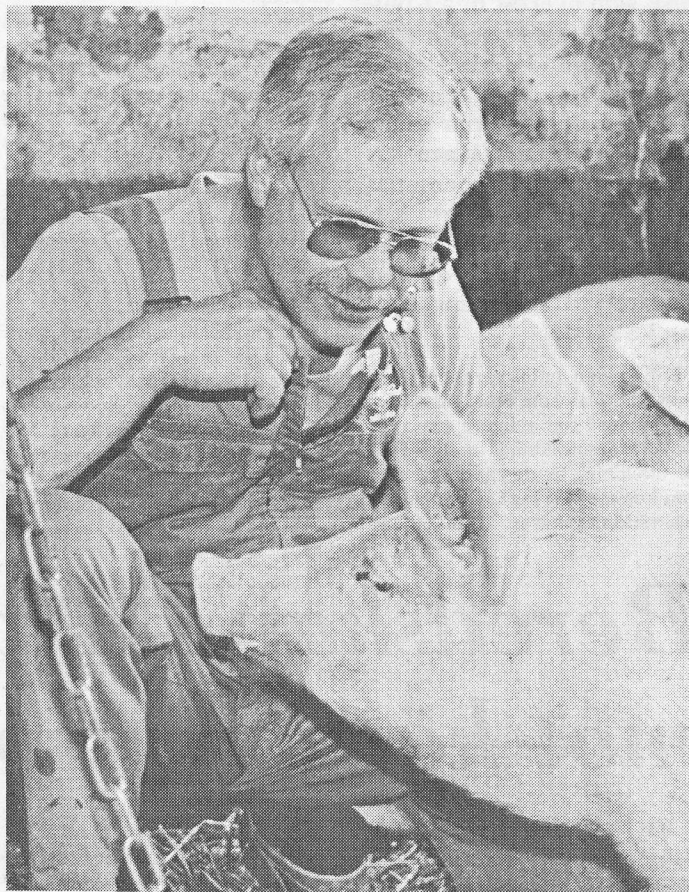
Hugg och slag och hårda ord stressar djuret. Det är viktigt att rätt personer får arbeta med djuren, lugna människor som helt enkelt tycker om djur. Det gäller också i slakteriets stall - lugn behandling, foder, halm och minst tre timmar i stallet så grisen hinner bli van och känna sig hemma.

Olika djur är olika stresskänsliga. Den nya Pigham-grisen, den köttigare och allt mer efterfrågad ras, har avlats också med tanke på stresstålighet. Det märks på de Pigham Börje har hemma i egna grisstallet. Den "gamla" lantgrisen skulle skriket i högan sky vid ett oväntat besök. Pighamgrisarna trampar nyfiket omkring, låter sig klia och biter kärvtänligt besökare i skon...

• Följs upp

- Men bara för att det är en stresstålig ras får man inte behandla den omilt. Vi följer hela tiden upp de resultat vi får vid våra stressmätningar på slakteriet. Alla djur som slaktas kontrolleras, säger Börje Setterberg.

Djurkroppar som visar tecken på stress resulterar i en kartläggning. Var stressades djuret, varför, när och hur? Hittar man svaret går man på den felande länken



En glad gris blir en god kotlett, slår Börje Setterberg fast där han sitter bland sina egna nyfikna Pigham-grisar. Börje är djurskyddsansvarig på Scan Väst i Skara. Hans uppgift är att se till så nöt och svin inte utsätts för stress. Stress märks direkt på köttets kvalitet - dessutom är stressfri miljö humanare mot djuren.

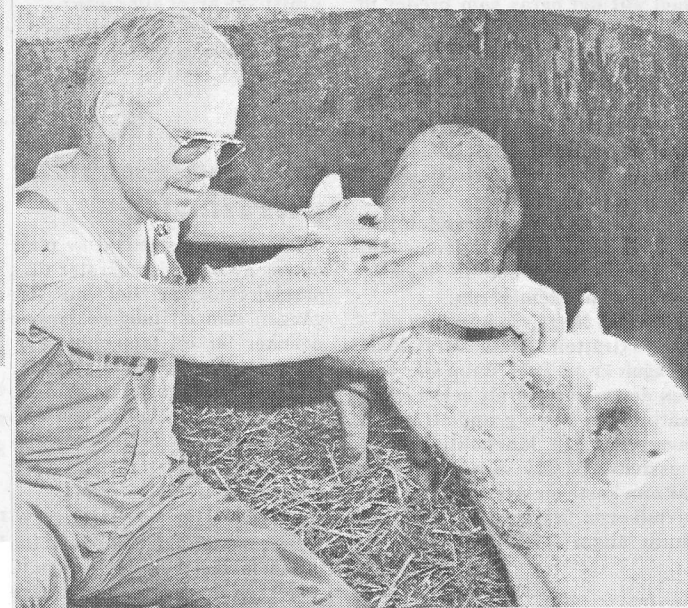
i kedjan. En kontinuerlig uppföljning är ett måste.

• Bra resultat

Scan Väst i Skara har haft bäst resultat bland alla Slakteriförbundanslutna anläggningar i landet när det gäller stresskade djur.

- Då och då kommer inspektörer från Stockholm och kontrollerar att våra mätningar stämmer. De kommer utan förvarning och är opartiska, berättar Börje Setterberg.

Alla rapporter från slakteriet sammanställs och sänds till Köttforskningsinstitutet i skånska Kävlinge för djupare analys. De används i grundforskning för förbättrad avel m m.



Börje Setterberg - han gör så grisar mår bättre på väg mot sitt öde på slakteriet i Skara.

• Allt stressmärks

- Folk vill ha mat med kvalitet och jag tror att Jordbruksnämndens idé om pH-värde märkning på alla slaktade djurkroppar så småningom blir verklighet, spår Börje Setterberg.

Idén går ut på att alla kroppar märks så man ser vilka djur som utsatts för stress. Styckerier och handel frågar efter de bästa kropparna och en naturlig följd blir sämre betalt för stressade grisar. Idag ges producenten samma betalning oavsett om köttet är "stressat" eller inte.

De upprepade matkvalitetsdebatterna är en bidragande orsak till att den här nya kontrollen av vår mat satts igång. Konsumenterna blir allt mer medvetna om att priset inte är allt - man måste se till vad man får för pengarna också.

Och vårt konstaterande i början av artikeln är en sanning som inte kan sägas emot:

En glad gris blir en god kotlett.
PEO JANSON

Ombyggd för 780.000:

10/11-86

Gamla Luttra-skolan blev bygdegård

Så är då gamla skolan, numera helt förvandlad och ombyggd till trivsamt bygdegård, visad. I går hade bygdegårdsföreningen och vuxenskolans Öppet hus med kaffe, lotterier och en skvätt kultur – konstutställningen bondeliv – i sitt fina hus.

Och fint och praktiskt har det blivit för socknens livaktiga föreningsliv. Så har det kostat på pengar, 780.000 kr närmare bestämt, och många frivilliga arbetstimmar.

Det egna arbetet på att spika panel och omforma det gamla slitna skolhuset till något nytt och fräscht för dagens behov, har inneburit mer än 600 arbetstimmar på huset, säger Sven-Erik

Eriksson, ordförande i Luttra bygdegårdsförening.

De timmarna omräknade i pengar blir cirka 250.000 kr. Därtill skänkt material i form av bräder och plank, och inte att förglömma allt det som socknens damer ställt upp med i form av sömnad av gardiner och dubbelarbete hemma på gårdarna när gubbarna snickrat på bygdegården.

• Laserade på natten

För att inte framstå som alldeles gammaldags i synen på kvinnligt och manligt arbete måste jag berätta att det visst var kunniga damer som donade även med själva byggnationen. Jag minns inte vad hon heter, men det berättades för mig att när man en kväll framåt elvatiden, avbröt för fika i en av gårdarna, så jobbade denna

dam frenetiskt vidare med att lasera paneler i stora samlingssalen. Ingen tid för kaffe där inte! Och utomordentligt snyggt blev det också.

• Invigning

Från maj 1985 till i augusti 1986, för några månader sedan höll man på och jobbade frenetiskt med sin bygdegård. Själva invigningsfesten hölls – i fullpackat hus – den 15 augusti.

• Studiefilt

Folket i Luttra har alltid varit särdeles flitiga i att studera. Om det vittnar hembygdsföreningens gamla lägg och protokoll.

– Vi har handlingar ända från 1931 om allt som har hänt i form av studier här, allt om det gamla sockenbiblioteket. Vem som låna-



Välkomna till Luttra bygdegård, välkomnar Bengt Lennartsson, Erik Kjellén och Sven-Erik Eriksson, sekreterare, kassör respektive ordförande i bygdegårdsföreningen.

de vad och hur mycket och vad böckerna kostade, säger Kerstin Arnesson, en av dem som värnar om sin hembygd och som nu är glad för att Hembygdsföreningen nu fått en fast punkt i tillvaron, bygdegården.

– Nu har vi ju möjlighet att samlas på ett helt annat sätt än tidigare och har ett ställe att förvara våra handlingar, vårt arkiv med gamla bilder. Vi är väldigt glada åt bygdegården.

• Allaktivitet

Luttra bygdegård är nu det verkliga allaktivitetshuset, använt både som församlingshem och söndagsskola, lokal för Luttra föreningsliv men även för privata

sammankomster.

– Vi har redan haft två bröllop här, berättar ordföranden. Det enda som bekymrar hembygdsföreningen är hur det slutligt blir med statsbidraget. Det är inte riktigt klart. Man vet att det blir 600.000 kr men man var utlovade mer, hur det slutligt blir är ännu inte klart.

– Vi hoppas på mera, som det var sagt från början. Lån på ett par hundra tusen kr är svåra att klara för en förening som inte har några större inkomster att ta av, menar Sven-Erik Eriksson.

Att huset kommer att bli använt och till glädje, inte bara för Luttra

sockens 152 innevånare, därom är vi övertygade. den gamla gedigna lärdomsborgen, den gamla folkskolan invid kyrkan, uppförd i prima timmer, har blivit till ett hus för vår tid och för framtiden.

GLENN WELANDER



Öppet hus var det i går i Luttra bygdegård. Här är det några av alla dem som arbetat med att omforma huset till vad det nu är som tittar på utställningen bondeliv. Fr.v. Svante Arnesson, ordf. i Luttra hembygdsförening, Kerstin Arnesson, Sven-Erik Eriksson, ordf. i bygdegårdsföreningen, Gerd Eriksson, Helena Eriksson och Ingrid Kjellén.

Tillbaka på skoltrappan i Luttra

Luttra hembygdsförening var initiativtagare till den hembygds- och skolträff som hölls på annandag pingst i före detta Luttra skola, numera bygdegård.

Inbjudna till träffen var de som haft sin skolgång i Luttra samt tidigare och nuvarande sockenbor. Det blev även något av en hemvändardag för flera som sedan länge är bosatta på annan ort. Ett 70-tal hörsamade inbjudan.

Programmet för dagen inledes med en tipspromenad inom kyrkbyn i ett härligt vårväder. Frågorna får betecknas som ganska svåra eftersom varken någon tolv, elva eller tia kunde hittas. Pristagarna kom vid nio rätt där skiljefrågan avgjorde inbördes ordningen. Kerstin Arnesson, Luttra, Ingrid Olsson, Kinnarp, Thea Gustavsson, Floby och Dagny Andersson, Falköping, var de främsta. Man samlades sedan i bygdegården för det fortsatta programmet.

Över hela världen

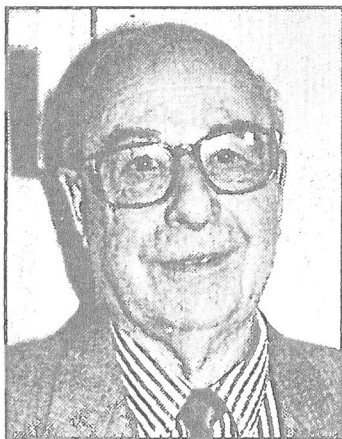
Stig Larsson, tillhörande de forna eleverna i Luttra skola, numera boende i Kungälv kom och berättade reseminnen. Stig hade kanske den kortaste skolvägen av alla eftersom han bodde i dåvarande Luttra Mejeri, ett stenkast från skolan. Från 1953 blev det Kungälv och Göteborgs kexfabrik där han som egen konsult från 1977 hade den stora förmånen att göra resor över hela världen, vilket han berättade om.

Skolminnen

Kaffeborden väntade och där kom samtalsämnet förstas att handla om skolan och alla minnen man hade därifrån.



På trappan till bygdegården, före detta folkskolan i Luttra har de flesta på bilden tidigare fotograferats – i skolsammanhang för många år sedan.



Stig Larsson, Kungälv, uppväxt i Luttra, kom och berättade reseminnen.

Själv tillhörde undertecknad eleverna på 30-talet. Även om det är mycket längesedan så minns man skolan. Och visst mindes alla när man på friluftstimmarna sprang stafett på "änga", som nu är parkeringsplats till bygdegården. Och visst minns man när alla "potade kula" på våarna på alla raster, och visst minns man det stora päronträdet vid skolhusets gavel, som gav så mycket frukt som skolbarnen fick del av. Inte heller har man glömt den tjocka läseboken Från pol till pol, som det var högläsning

ur sista lektionstimmen en dag i veckan, och på examensdagarna med blommor i fönstren och i bläckhornen och karamellbyten på rasterna. Minnena förtydligades ytterligare genom alla de bilder från skoltiden, klasskort och annat som hembygdsföreningen dokumenterat och förvarar i bygdegården.

Alla som fanns på plats i sin gamla skola denna eftermiddag var eniga om att det varit en mycket lyckad träff i skolans tecken.

INGVAR JOHANSSON

** Inger Gustafsson hade närmare, hon bodde i skolan! (dotter till läraren Albin G.)*

Allsång med drag hos Luttra hembygdsförening

Av **INGVAR JOHANSSON**
LUTTRA. På tisdagskvällen avhöll Luttra hembygdsförening sitt årsmöte i bygdegården. Ordförande Bengt Lennartsson kunde hälsa välkommen till ett 40-tal medlemmar och lite senare även Falbygdens Dragspelsklubb, som kom för att svara för kvällens underhållning.

Eftersom Luttra Hembygdsförening bildades 1978 innebär det att klubben kan fira 25-årsjubileum nästa år. Ordföranden öppnade mötet genom att presentera kvällens program. Till att leda årsmötet valdes sittande ordförande och sekreterare, Bengt Lennartsson respektive Ingrid Kjellén. Bengt redogjorde för verksamheten 2001 och bland annat framkom här att föreningen i april gjorde en vandring i Synnerål vid Ållebergs södra del. Man hade också under sommaren gjort en resa till Hinders rev och vidare till Lidköping och ett lantbruksmuseum i närheten. Lieslätter hade också utförts på Stommens backar. Den sedvanliga grötfesten anordnades under januari detta år, då även julgranen plundrades till lekar av Bengt Fransson och Åke Thörn.

Föreningen har nu 63 medlemmar.

Kassören, Margareta Aronsson, föredrog kassarapporten och revisorerna sin berättelse som båda godkändes. Revisorer har varit Lena Ax och Margareta Lindström och båda omvaldes för 2002 liksom suppleanterna Börje Ax och Uno Lindström.

Nyval till styrelsen

Det blev ett skifte i styrelsen, då Ingrid Kjellén tyckte att tio år som sekreterare kunde vara lagom och hade avböjt omval.



Dragspelet i högsätet. Falbygdens Dragspelsklubb bjöd på dragspel och sång i mängd i Luttra bygdegård. FT 23/3 2002
Bild: INGVAR JOHANSSON



Yngve och fiolen. Soloframträdande av Yngve Johansson hör till när dragspelsklubben är på scenen.

Nyinvald blev Inger Andersson. Ordföranden Bengt Lennartsson omvaldes för 2002, liksom kassör Margareta Aronsson. Övriga i styrelsen är Gerd Eriksson och Sven Ekbo. Styrelsesuppleanter är Gerhard Gustavsson, Bengt Fredricson och Sture Gustavsson. Valberedning inför årsmötet 2003 består av Stina Ekbo, Bengt



Tack för alla åren. Ordföranden Bengt Lennartsson riktar ett stort tack och blommor till avgående Ingrid Kjellén.

Fredricson och sammankallande Ingemar Andersson.

Verksamhetsplan

Föreningen vill ha så intressant verksamhet som möjligt

är planerad, den kommer att ske den 17 augusti med besök i Domkyrkan, Vadsbo museum, länsresidenset samt Torsö.

Avslutningsvis blev det många tack av ordföranden till Ingrid Kjellén för alla åren som sekreterare och blommor överlämnades. När därefter alla tagit del av matbordets läckerheter var det dags för dragspelsklubben att äntra scenen och där inledde man med "Kälarschottis" och "Vals på Furusund" för att sedan fortsätta med Roland Cedermarks "Schottis i parken" följt av "Bredsjövals" och "Polkan går". Och hela tiden fanns han där, vid mikrofonen, klubbens egen sångare Bengt Alexandersson med sin härliga röst.

Även allsång

Och visst blev det allsång också, något som dragspelsklubben gärna ställer upp på. "Nå det våras ibland bergen" och "En glad calypso om våren" var något som man tyckte passade in just nu. När sedan Yngve Johansson från Skörstorp togs fram för ett soloframträdande med fiolen och "Wien mina drömmars stad" blev det knäpptyst i lokalen och man bara njöt. Önskesånger fick man också begära och då bland annat Cedermarks "Mosippan" och naturligtvis med sång av Bengt Alexandersson. Fram kom även sångaren Lars-Yngve Andersson och då handlade det om Gunde Johanssons "Torparevisa".

Även efter kaffestunden, som följde, blev det mer allsång med klubben och som en stilla avslutning sjöng Nocturne "Sov på arm..." Att dragspelsklubben fick framträda för en mycket tacksam publik gick inte att ta miste på, inte minst av applåderna att döma.

Ordförande tackade för en härlig sångkväll och delade ut blommor till spelmännen.

och inför 2002 planeras bland en del annat att, göra kvällsutflukt till Gårdsmejeriet i Påverås. Lieslätter på Stommens backar skall det bli liksom tidigare. En heldags bussresa till Mariestad

(ohänt &r)

Nu säljs Götabadet

Grannarna köper marken för 550 000 kr

FASTIGHETER Falköpings kommun säljer det gamla Götabadet.

På de 2,8 hektar som bjöds ut fanns fram till 1960-talet ett friluftsbad, anlagt i mitten av 1930-talet.

Priset blev 550000 kronor.

Det är bröderna Börje och Håkan Pettersson på Sörgården i Sköttnings kvarn som köper marken där det gamla friluftsbadet Götabadet fanns fram till 1960-talet.

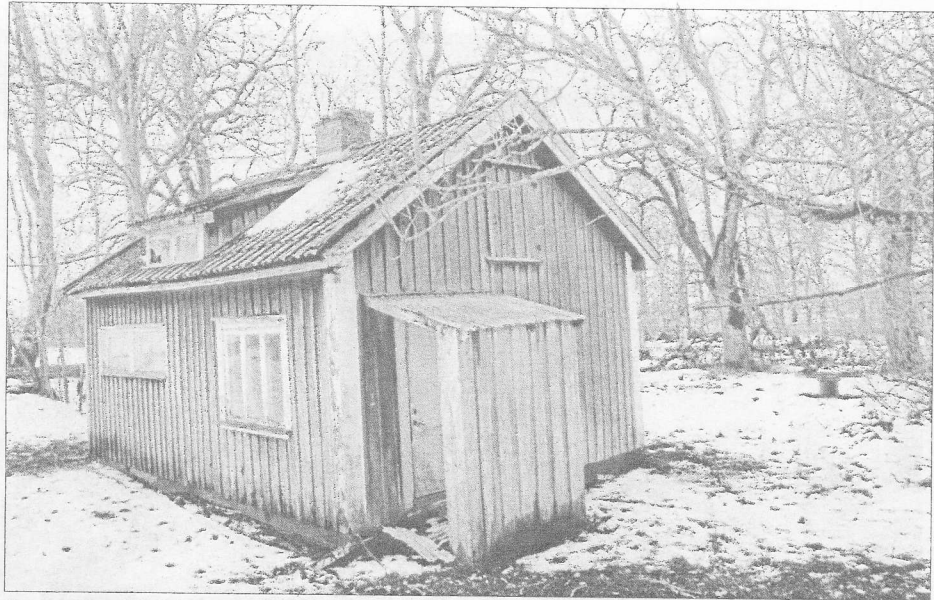
Bröderna bedriver jordbruk på Sörgården och på tillköpta granngården Ledsgården.

Blev budgivning

Det blev budgivning på marken. Enligt mäklare Tohmy Pettersson fanns flera som tänkte sig marken för bostadshus.

-Marken ligger nära stan, har vatten som rinner rakt igenom och var intressant, konstaterar Thomy Pettersson.

-Det blev kanske lite dyrare än vad vi tänkt oss. Samtidigt stämmer marken bra med våra ägor, och chansen att köpa marken kommer kanske inte igen, säger köparen Börje Pettersson som säger att brö-



En gammal träbyggnad påminner om tiden då fastigheten Sköttnings kvarn fungerade som ett populärt friluftsbad. Nu säljer kommunen marken där Götabadet fanns. Bröderna Börje och Håkan Pettersson, som bedriver jordbruk på markerna runt omkring, köper de 2,8 hektaren.

Foto: PEO JANSON

derna ska fundera vidare över hur marken ska användas.

Sörgårdens marker omger Götabadet, och tvärs över vägen ligger brödernas tillköpta mark.

Det är kommunstyrelsens arbetsutskott som beslutat att marken ska säljas till Pettersson.

Rester av kvarn

Genom marken rinner en bäck, och där finns res-

terna av Sköttnings kvarn. I mitten av 1930-talet lät makarna Ericsson, ägarna till fastigheten Sköttnings kvarn, gräva ut och gjuta Götabadet.

De drev badet privat fram till 1940, då det överläts till Falköpings kommun. Makarna Ericsson behöll ändå ensamrätten till servering som sköttes från det hus som fortfarande står kvar på tomten.

Det finns också res-

ter av lekredskap som hörde till Götabadet, som en gungställning och en slängunga.

När först Pankasjön rensades upp till ett användbart bad i början av 1960-talet, och sedan Odenbadet invigdes 1967 hade friluftsbadet i Sköttnings kvarn spelat ut sin roll.

Peo Janson

0515-67 04 10

peo.janson@vgt.se